

Dossier pédagogique



Sommaire

Malicorne, cité faïencière d’hier et d’aujourd’hui	3
Une ancienne manufacture devenue musée	4
Étapes de création d’une céramique	5
Quelques mots de vocabulaire	6
Les formules de visite.....	7-15
➤ Visite contée « Emile, le petit potier »	
➤ Visite commentée du musée	
➤ Atelier de manipulation	
➤ Atelier dessin à la barbotine	
➤ Atelier de décoration	
➤ Cycle artistique d’ateliers	
➤ Atelier hors les murs	
➤ Visite libre du musée	
Projets 2020-2021.....	16
Informations pratiques.....	17



Malicorne, cité faïencière d'hier et d'aujourd'hui

Au cœur de la Vallée de la Sarthe, à proximité de la rivière et d'un filon argileux, Malicorne est renommée pour sa faïence depuis le XVIII^e siècle.

En 1747, Jean Loiseau, ouvrier faïencier natif de Touraine s'y installe et fonde la première faïencerie du village dans une ancienne auberge dont il conserve le nom, « Le Plat d'étain ». Cette activité profite alors d'une terre riche en argile, d'une abondance de bois nécessaire aux fours et de la présence d'un port pour le commerce. Au fil des décennies, les ateliers se multiplient et fournissent aux campagnes environnantes une vaisselle à usage domestique.

A partir du milieu du XIX^e siècle, les poteries en grès commencent à envahir les marchés. Plus résistant et plus adapté à la cuisson, le grès supplante alors la faïence dans la vie quotidienne. Forts de leurs savoir-faire et à l'aide d'un mélange de terre se rapprochant des qualités du grès, des potiers malicornais créent deux fabriques : l'Union qui devient par la suite la manufacture Chardon (et aujourd'hui lieu du musée) et les Sablons. Sortent alors de ces manufactures, des poteries communes en grès, terre vernissée et poteries brutes à usage culinaire.



Face à la perte de marché, les faïenceries doivent trouver d'autres débouchés. A la même période, de nombreuses expositions et publications font redécouvrir aux amateurs les grands centres faïenciers tombés dans l'oubli comme Marseille, Rouen, Strasbourg ou Nevers. Les faïenciers de Malicorne décident alors de copier les décors pour répondre à la demande grandissante. Les ateliers se développent et emploient de nombreux décorateurs. Les deux plus grands ateliers de l'époque sont ceux d'Emile Tessier et de Léon Pouplard. Au début du XX^e siècle, 350 personnes vivent de la céramique, grès et faïence, à Malicorne.

L'activité céramique commence à décliner après la Seconde Guerre mondiale. Les usines de grès ferment leurs portes en 1940 pour les Sablons et en 1969 pour la manufacture Chardon. La concurrence des industries porcelainières de Limoges et de l'étranger ainsi qu'une série de crises économiques réduisent aussi de manière significative la production et le personnel des faïenceries.

Labellisée « Ville et métiers d'art » en 2005, Malicorne compte aujourd'hui encore deux faïenceries actives (les Faïenceries d'Art de Malicorne et la faïencerie d'art « Bourg-Joly Malicorne ») auxquelles s'ajoutent des artisans d'art spécialisés dans les Arts du feu, la décoration sur céramique, porcelaine et le façonnage du bois.



Une ancienne manufacture devenue musée

Construit sur un ancien site de production de grès, le Musée de la faïence et de la céramique - équipement culturel de la Communauté de communes du Val de Sarthe - est un lieu de mémoire où près de 5 000 pièces sont conservées. L'histoire de la céramique se dévoile au fil d'un parcours pédagogique. Dans une ambiance théâtrale, les anciens fours à bois témoignent encore des secrets de la matière, du geste et des outils. Les collections permanentes présentent faïences, grès, porcelaine et terres vernissées, objets emblématiques ou curiosités de Malicorne et du Maine. Un documentaire complète la visite en révélant les gestes et les savoir-faire des ateliers de Malicorne.

Le musée est aussi un lieu de vie artistique ouvert aux jeunes créateurs et céramistes reconnus.

L'éducation artistique et culturelle est au cœur des actions du musée. Ainsi, il propose des offres pédagogiques destinées au jeune public et à la jeunesse (établissements scolaires, Accueils de Loisirs Sans Hébergement et autres structures).

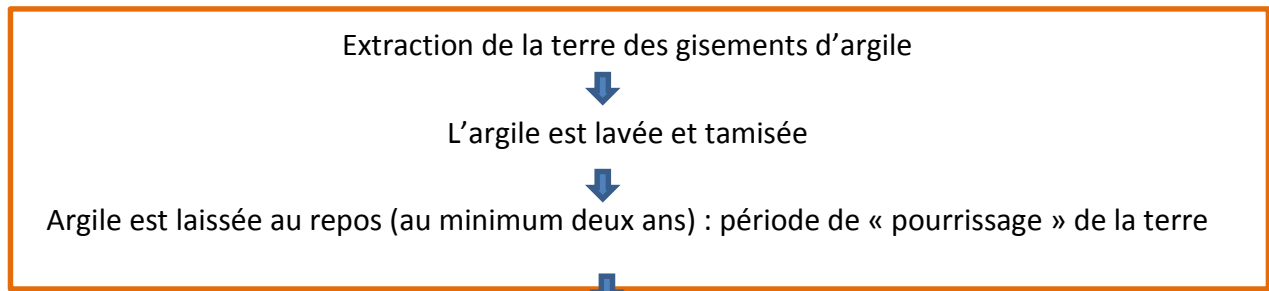


Ancien bâtiment des fours

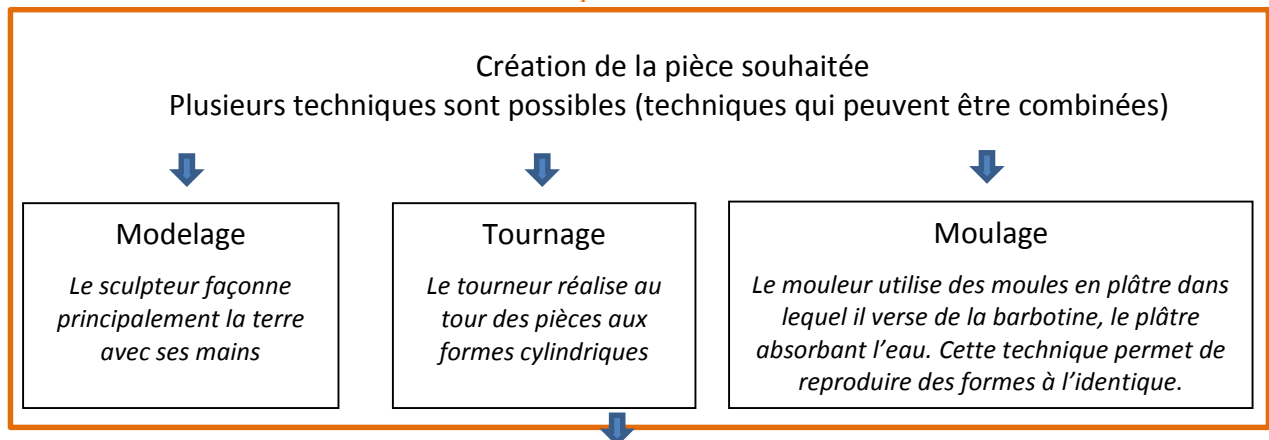


Étapes de création d'une céramique

PRÉPARATION DE LA TERRE



FAÇONNAGE



SÉCHAGE

Temps de repos qui permet l'élimination de l'eau et diminue ainsi les risques de fissures lors de la cuisson



PREMIÈRE CUISSON

1^{ère} cuisson de la pièce qui devient alors une céramique. La pièce est au stade de biscuit



ÉMAILLAGE

La pièce est plongée dans un bain d'émail



DÉCORATION

Le décorateur ou le peintre applique le décor sur la pièce à l'aide d'oxydes métalliques colorants



DEUXIÈME CUISSON

2^{ème} cuisson de la pièce, à une température réduite (entre 800 et 850°C pour la faïence)
Les couleurs se révèlent à la cuisson
La pièce est terminée



Quelques mots de vocabulaire

Argile : roche sédimentaire, souvent meuble (glaise), qui, imbibée d'eau, peut former une pâte plus ou moins plastique pouvant être façonnée et durcissant à la cuisson (source : Larousse). La nature de l'argile détermine la température de cuisson.

Faïence : terre se cuisant autour de 900° et 1000°C. Sans émail elle reste poreuse.

Grès : terre se cuisant à haute température, entre 1200° et 1320°C. Elle se vitrifie et devient imperméable avec ou sans émail. Le grès est le plus souvent de couleur grise ou marron.

Porcelaine : terre se cuisant aux alentours de 1400°C. Cette argile se caractérise par sa translucidité et sa blancheur.

Barbotine : mélange fluide d'eau et d'argile qui sert notamment de colle pour assembler plusieurs parties de terre crue ou lors du moulage.

Biscuit : terme désignant la pièce d'argile à l'issue de la première cuisson réalisée entre 900° et 1000°C. Sous l'effet de la cuisson, la terre est devenue une céramique et, elle est poreuse prête à recevoir l'émail.

Céramique : pièce en terre ayant été cuite dans un four.

Colombin : boudin d'argile. Ces colombins sont assemblés et collés les uns aux autres avec de la barbotine pour créer des pièces comme des pots ou des pichets.

Ebauchoir : outil servant à façonner l'argile.

Email : solution aqueuse à base d'oxyde de plomb et d'étain, de sable, de sel et de soude. Ajouté au stade de biscuit, l'émail fond et vitrifie entre 1000° et 1300° en fonction des terres. L'émail donne la couleur et l'imperméabilité.

Oxydes : colorants minéraux supportant de hautes températures et utilisés pour décorer les céramiques. Par exemple, l'oxyde de cuivre donne un vert et celui de cobalt un bleu.



Les formules de visite

	Prix par participant	Maternelles CP	CE1 au CM2	Collège Lycée
LA FORMULE DÉCOUVERTE				
Visite commentée (1h) + atelier (1h)	8 €	x	x	x
LES ATELIERS				
Manipulation ou décoration (1h) - 8 pers. minimum	7 €	x	x	x
Manipulation ou décoration dans votre établissement. 8 pers. minimum (2h)	18 €	x	x	x
LES VISITES COMMENTÉES				
Exposition permanente (1h)	1,50 €	x	x	x
Exposition temporaire (1h)	1,50 €	x	x	x
Visite contée (45 min)	1,50 €	x		
LES VISITES LIBRES				
Exposition permanente et/ou temporaire (sur réservation)	gratuit			

Chaque formule, détaillée ci-après, s'adapte au niveau des élèves, de la maternelle au lycée.

Expositions temporaires 2020-2021 :

- ✚ Du 19 septembre au 31 décembre 2020 : Exposition *Prismes*. Le musée s'associe avec le Fonds Régional d'Art Contemporain des Pays de la Loire dans un jeu de dialogue entre les œuvres d'artistes designers et les collections des faïenciers de Malicorne.
- ✚ Printemps 2020 : Exposition consacrée à Hélène Loussier, céramiste contemporaine, dans le cadre de la manifestation Puls'art
- ✚ A partir de juin 2020 : Exposition consacrée à l'évolution des usages de la céramique du XIX^{ème} siècle à nos jours. Matière incontournable de la vie quotidienne jusqu'à la Seconde Guerre Mondiale (conservation, cuisson, consommation), elle est ensuite délaissée au profit de matières nouvelles moins durables (alu, plastique). Une manière de consommer et de vivre remise en question aujourd'hui avec le dérèglement climatique. L'occasion de se pencher sur la cuisine d'hier....qui redevient peu celle d'aujourd'hui et de demain.



Visite contée « Emile, le petit potier »

Le récit conté d'un potier Malicornais : Emile Tessier, patron faïencier **EN CLASSE ENTIERE***

Adapté aux plus jeunes, l'histoire du petit Emile emmène les enfants dans l'univers de l'argile. Faisant appel au toucher, à la vue ou encore à l'ouïe, les enfants découvrent les collections et le musée.

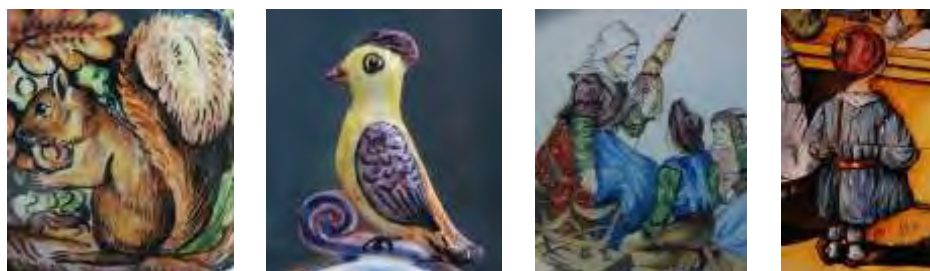


Pour prolonger l'activité et poursuivre la découverte des collections, plusieurs possibilités **EN PETITS GROUPES*** :

➤ **Atelier autour des collections du musée**

« **A la recherche des animaux du musée** » ou « **A la recherche des personnages du musée** » : A partir de détails d'œuvres et/ou de sons, les élèves partent par petits groupes à la recherche des animaux/des personnages dans les collections du musée. Approche ludique des œuvres permettant aux enfants d'observer et décrire (forme de la pièce, usage, décor).

Exemples :



- **Carré ludique** : boîtes tactiles, coloriages de décors d'œuvres du musée, « puzzles », ...
- **Atelier barbotine** : manipulation d'argile en autonomie

Pour une meilleure interaction avec les élèves, prévoir des étiquettes avec le prénom des enfants.

Visite contée proposée seule ou dans le cadre de la formule découverte

* L'effectif par activité peut être amenée à évoluer selon le contexte sanitaire



Visite du musée

Selon le souhait de l'enseignant, la visite peut être imaginée en 2 temps :

➤ **Visite EN CLASSE ENTIERE*** (40')

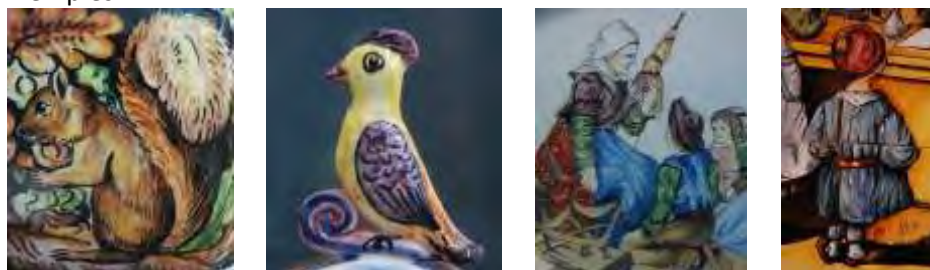
Après avoir visionné un extrait du film, les élèves accèdent à l'ancien bâtiment des fours de la manufacture Chardon où leur est expliquée la manière dont les potiers cuisaient autrefois leurs pièces. Pour terminer, le groupe observe la diversité des objets présentés dans les collections permanentes.

➤ **Atelier autour des collections du musée** (20')

Plusieurs ateliers sont proposés. **EN PETITS GROUPES***

- ✚ « **A la recherche des animaux du musée** » ou « **A la recherche des personnages du musée** » :
A partir de détails d'œuvres, les élèves partent par petits groupes à la recherche des animaux/des personnages dans les collections du musée. Approche ludique des œuvres permettant aux enfants d'observer et décrire (forme de la pièce, usage, décor).

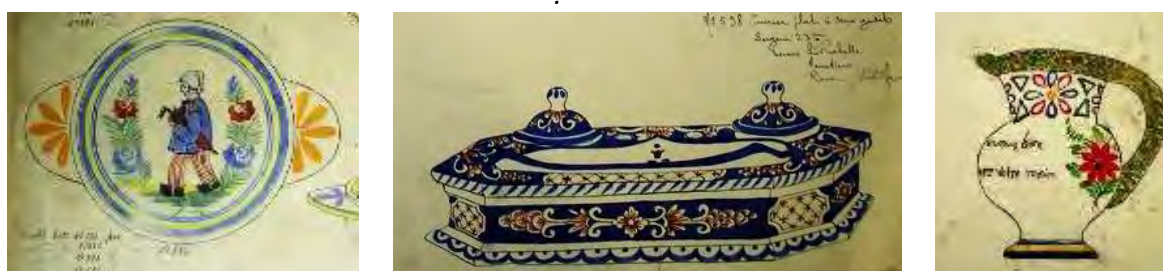
Exemples :



- ✚ « **Du croquis à la pièce** »

A partir de reproductions de croquis/modèles d'atelier (réalisés dans les années 1930), les élèves partent par petits groupes à la recherche des pièces céramiques dessinées ou s'en rapprochant (décor ou forme identiques)

Exemples :



Visite commentée proposée seule ou dans le cadre de la formule découverte

* L'effectif par activité peut être amenée à évoluer selon le contexte sanitaire



Visite commentée

La visite commentée s'appuie sur les collections permanentes du musée, dont les pièces témoignent à la fois d'un savoir-faire et de la vie quotidienne malicornaise à partir du XVIII^e siècle.

Elle aborde autant le contexte historique et l'utilisation des céramiques que les techniques utilisées pour leur fabrication. Les élèves sont ainsi sensibilisés aux anciens modes de conservation, de cuisson et de présentation des aliments, et aux autres usages des objets (hygiène, pharmacie, bureau, décoration d'intérieure).

Du point de vue technique, sont évoqués le tournage, le modelage, le moulage, certaines méthodes de décoration, ainsi que les processus de transformations de la terre et de l'émail grâce à la cuisson.

Dans l'auditorium, un film d'une quinzaine de minutes permet aux élèves de voir des professionnels mettre en œuvre ces techniques.



Ancien four de la manufacture de grès Chardon

Visite commentée proposée seule ou dans le cadre de la formule découverte



Atelier de manipulation d'argile

Encadrée par un animateur, la pratique en atelier consiste en une découverte de l'argile et de ses outils. Les élèves appréhendent une technique de modelage utilisée par les professionnels (modelage dans la masse, au colombin ou à la plaque). Ils apprennent à utiliser les bons outils et les mots du vocabulaire céramique (barbotine, faïence, ébauchoir, colombin, argile, céramique, biscuit...).

Le musée adapte ses ateliers selon les cycles (cycle 1, 2, 3).

L'atelier est aussi un moment de créativité, et en fonction de leur âge, les élèves seront amenés à :

- réaliser de formes simples : obtenir une boule, pincer la terre, rouler un petit colombin, assembler, graver...
- essayer différentes techniques de modelage : au colombin, à la plaque ou dans la masse
- réaliser une pièce utilitaire inspiré des collections du musée (pichet, pot, bol...) que l'élève pourra décorer (graver, empreinte)
- réaliser un petit animal (un cochon ou un poisson) inspiré des collections du musée, une plaque gravée, un vide poche....



Les pièces réalisées lors d'un atelier ne sont pas cuites, à l'exception des groupes souhaitant un cycle de deux ateliers, ce qui permet un travail plus approfondi.



Merci de prévoir le jour de votre venue des cartons ou des cagettes pour le conditionnement des pièces.

Atelier proposé seul ou dans le cadre de la formule découverte



Atelier dessin à la barbotine

Encadrée par un médiateur, l'atelier permet une découverte de l'argile sous sa forme liquide : la barbotine, mélange de terre et d'eau.

Avec un doigt, les mains et/ou par l'intermédiaire d'outils, l'idée est de dessiner, jouer, écrire. Chaque élève est libre de créer, défaire, refaire.... Jeux de couleurs et de matières, cet atelier est une expérience sensorielle.

Les traces éphémères laissées dans la barbotine peuvent également être transposées sur une feuille de dessin.



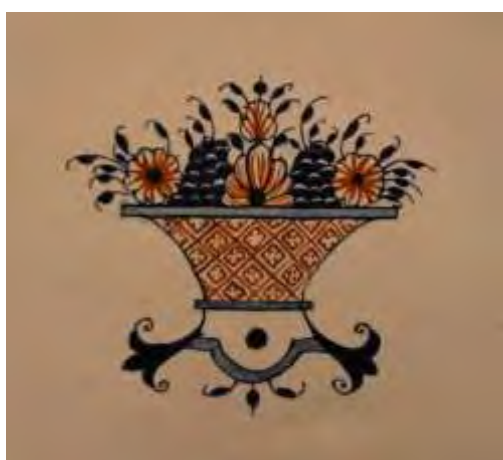
Atelier proposé seul ou dans le cadre de la formule découverte



Atelier de décoration

Encadrée par un médiateur, l'atelier permet d'initier les élèves aux techniques de décoration des céramistes en s'inspirant de la méthode du poncif. A partir d'une sélection de décors présents sur les pièces du musée et munis de papier carbone, ils tracent le décor sur leur carreau de faïence avant de le mettre en couleur.

Après 48h de séchage, la peinture est résistante. Toutefois, pour une meilleure fixation, une cuisson au four domestique à 160°C (sans préchauffage) pendant 30 minutes est possible.



Cycle artistique d'ateliers

Pour les établissements qui le souhaitent, il est possible de concevoir un projet artistique autour de la céramique pour lequel les élèves seront amenés à venir plusieurs fois au musée (ou un atelier au musée suivi d'un atelier hors les murs).

Un travail approfondi peut alors être mis en place, de la fabrication d'une pièce à sa décoration. Dans ce cas, le projet se conçoit en lien avec le médiateur du musée et se déroule sur plusieurs semaines : une première séance d'une heure ou plus pour la réalisation de l'objet, puis une seconde séance quelques semaines plus tard après la première cuisson des pièces, pour expliquer le phénomène de cuisson et travailler le décor.

Les pièces sont récupérées après la seconde cuisson qui figera le décor. Le choix d'un tel projet artistique prend sens s'il est conçu en relation avec un sujet vu en cours et qui s'inscrit dans l'apprentissage du savoir-faire céramique.

Atelier hors les murs

L'équipe du musée peut également intervenir directement dans les écoles et proposer une première sensibilisation à l'argile. Pour cela, le musée vous invite à prendre contact avec le médiateur culturel pour échanger sur votre projet et établir ensemble l'intervention hors les murs.



Visite libre du musée

Collections permanentes et/ou expositions temporaires

Collections permanentes

Sensibilisation aux collections de céramiques anciennes, aux grands courants artistiques et à la vie quotidienne d'autrefois. La visite inclut la projection d'un documentaire présentant les étapes de réalisation d'une céramique.

Expositions temporaires

Sensibilisation, selon la thématique, à l'art contemporain ou au patrimoine.

La visite libre comprend aussi :

- **le Carré ludique*** : boîtes tactiles, coloriages de décors d'œuvres du musée, « puzzles »,...
- **l'atelier barbotine*** : manipulation de l'argile et de la barbotine

Pour ces 2 espaces, l'accès est à prévoir par demi-classe

A la demande des enseignants, le musée peut fournir en fichier numérique **le livret-jeux** du musée (questions et jeux sur les collections du musée) à destination des 7-11 ans.



Carré ludique

* Accès actuellement fermé, évolution selon le contexte sanitaire.



Projets 2020-2021



Participer avec votre classe à l'action **La classe, l'œuvre !** proposée par le Ministère de la Culture. *La classe, l'œuvre !* permet aux élèves d'étudier une œuvre, une thématique. Les élèves s'en inspirent et proposent leur interprétation libre (guide d'un soir, panneaux explications, créations plastiques vidéo, restitution audio...) à l'occasion de la Nuit des Musées (mai 2021).

Pour participer à *La Classe, l'œuvre !* merci de contacter le musée avant fin janvier 2021.



Collages à la manière de Jacques Prévert en 2019
par les MS et GS de l'école Palissy de Malicorne sur Sarthe

Exposition *Jeux de matières !*

Le musée est également partenaire d'actions de sensibilisation au « vivre ensemble ». Un appel à projet invite à la réalisation d'une œuvre collective en céramique, exposée au Musée dans le cadre du festival Handi-Moi Oui.

Cette manifestation, organisée par le collectif du même nom, est destinée à changer les regards pour mieux vivre ensemble. L'exposition du musée est ouverte à tous les types d'établissements (y compris scolaires).

Pour participer à l'exposition *Jeux de matières !* merci de contacter le musée avant fin janvier 2021.



Information pratiques

Organiser votre visite

Le petit matériel (crayons, supports, blouses ou T-shirts) hors matière première est à la charge des groupes accueillis. Prévoir des caisses ou cartons pour ramener les créations en argile.

Réserver votre visite

Pour réserver une formule, une visite ou un atelier merci de nous contacter par téléphone au 02 43 48 07 17 ou par mail accueil.museefaience@cc-valdesarthe.fr

Modes de règlement : chèque, espèces, carte bancaire et mandat administratif.

PRÉPARER VOTRE VISITE

Vous pouvez préparer votre visite à distance via notre site internet en consultant et téléchargeant le dossier pédagogique, les ressources du Carré des enfants.

Une visite commentée via la plateforme escapad est proposée en téléchargement pour les visites en autonomie.

www.musee-faience.fr

A bientôt au musée !

